

REDAÇÃO

PROPOSTA 1

Considere os excertos abaixo e redija uma **dissertação** sobre as diferentes concepções de viagem apresentadas. Assuma uma posição sobre o tema e defenda-a com argumentos consistentes.



O turismo do começo do século XXI tem esse tom quantitativo: quanto mais, melhor. E se for em menos tempo, melhor ainda. Trata-se de maximizar o tempo, conhecer tudo o que for possível, mesmo que não seja com qualidade. Felizmente, tem gente por aí pregando algo diferente, como o pessoal do *site Slow Travel* [viagem lenta]. Parece até engraçado, no meio de tanta rapidez na vida, nos negócios, no amor, na comida, que haja pessoas querendo voltar a um estilo mais pausado, que respeite o ritmo biológico de cada um e do entorno em que se está. O *Slow Travel* propõe desfrutar a viagem em si, para além da ansiedade do chegar.

Blog Flanâncias

Dizer o quê – de Paris? Os turistas dirão muitas coisas: lugares, preços, estações de metrô. Os turistas sabem coisas práticas. Os outros [os viajantes] sabem que onde as informações acabam é que a vida começa [...].



Cecília Meireles



PROPOSTA 2

Considere os excertos abaixo, reflita sobre os significados do envelhecimento na contemporaneidade e redija uma **crônica** sobre esse tema.

Fiquei velho

Tempus fugit... Sim, o tempo foge sem parar. Mas, por convenção, só nos lembramos disso em datas especiais. Minha data chegou. Mudaram-se os meus números. Oficialmente fiquei mais velho. Sessenta e oito anos! Nunca imaginei que isso iria me acontecer. Mas aconteceu. Fiquei velho. Não é ruim. A velhice tem uma beleza que lhe é própria. A beleza das velhas árvores é diferente da beleza das árvores jovens. [...]

Rubem Alves



A tendência contemporânea é rever os estereótipos associados ao envelhecimento. A ideia de um processo de perdas tem sido substituída pela consideração de que os estágios mais avançados da vida são momentos propícios para novas conquistas, guiadas pela busca do prazer e da satisfação pessoal. As experiências vividas e o saberes acumulados são ganhos que oferecem oportunidades de realizar projetos abandonados em outras etapas e estabelecer relações mais profícuas com o mundo dos mais jovens e dos mais velhos.

Guita Grin Debert

QUESTÕES DISCURSIVAS

Questão discursiva 1

A anexação da Crimeia pela Rússia, a guerra civil na Síria, a permanente tensão no Iraque e o fortalecimento nacionalista na Europa despertam um antigo debate: uma crise regional é capaz de provocar um conflito global, como ocorreu há cem anos?

Estudiosos consideram remota a chance do enredo que levou à Primeira Guerra, cuja origem é uma crise localizada entre a Sérvia e o Império Austro-Húngaro após o assassinato do arquiduque Francisco Ferdinando, em Sarajevo.

O complexo sistema de alianças na Europa levou a uma reação em cadeia que provocou a ampliação do conflito. Em quatro anos, a guerra matou ao menos 11 milhões de pessoas.

Ao mesmo tempo, desmantelou impérios, instigou o nacionalismo étnico, delimitou novas fronteiras na Europa e desencadeou a Segunda Guerra (1939-1945).

“A guerra é o ponto de partida para compreendermos o contexto atual da Europa e do mundo. Marcou o início da era em que vivemos. Depois de 100 anos, ainda estamos lidando com consequências políticas e sociais dela”, diz Stephen Badsey, do departamento de História e Estudos sobre Guerra da Universidade de Wolverhampton.

COLON, Leandro. 100 anos da 1ª Guerra. *Folha de São Paulo*, 28 jun. 2014. Sessão Mundo, p. A17.

- a) Cite **três novos países europeus** resultantes dos tratados assinados com o fim da Primeira Guerra Mundial.
- b) A **economia brasileira** sofreu alguns impactos em decorrência da Primeira Guerra Mundial. Cite e explique **um** deles.

a)
b)

Questão discursiva 2

Até a Primeira Guerra Mundial, os pilotos dos aviões só se comunicavam com o pessoal de terra por meio de bandeiras e luzes coloridas a curta distância. Na Grande Guerra, os especialistas americanos desenvolveram um sistema de radiotelégrafos capaz de orientar todo o tráfego aéreo em um raio de 200 quilômetros, dando origem às primeiras torres de controle. Considere que uma torre de controle está situada no ponto T $(100, 100\sqrt{3})$ de um plano cartesiano, em que cada unidade corresponde a 1 km, e que seu alcance é de 200 km.

Disponível em: <<http://infograficos.estadao.com.br/public/especiais/100-anos-primeira-guerra-mundial>> [Adaptado]
Acesso em: 14 out. 2014.

Atenção: Nos itens que seguem, é obrigatória a apresentação correta dos cálculos para que as respostas sejam pontuadas.

- Determine, indicando a unidade de medida, a área de cobertura da torre de controle. (Use $\pi = 3,14$)
- Determine a equação geral da circunferência que representa a linha limite de cobertura da torre de controle.
- Determine, apresentando os cálculos, se o ponto P $(1, \sqrt{3})$, localizado no mesmo plano cartesiano da torre de controle, pertence ou não pertence à área de cobertura dessa torre de controle.

Formulário

$$(x - a)^2 + (y - b)^2 = r^2$$

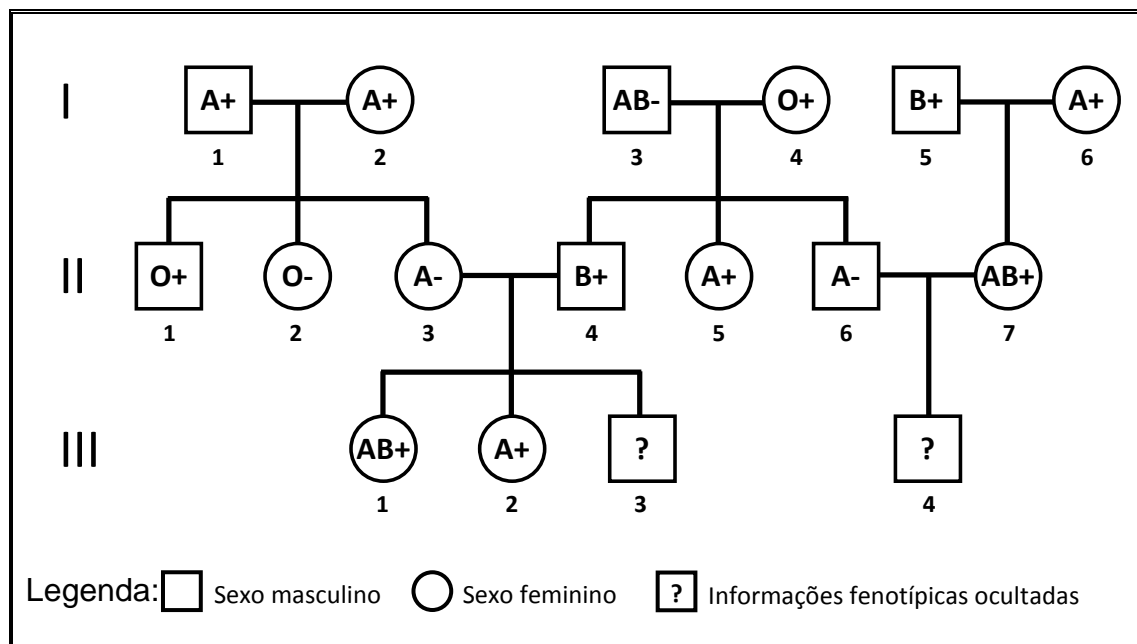
$$d_{A,B} = \sqrt{(x_B - x_A)^2 + (y_B - y_A)^2}$$

$$A = \pi \cdot r^2$$

a)
b)
c)

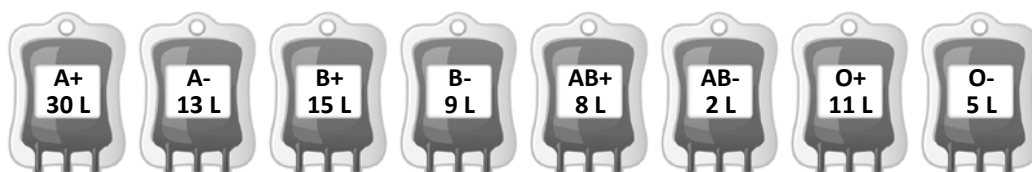
Questão discursiva 4

O heredograma abaixo é uma representação gráfica da herança dos sistemas ABO e Rh em uma família hipotética. As informações contidas nos símbolos são referentes aos fenótipos dos indivíduos.



Com base nas informações presentes no heredograma, responda às seguintes perguntas.

- Qual o padrão de herança do sistema Rh negativo?
- Indique em percentual (aproximação de duas casas decimais) a probabilidade de o indivíduo III-3 ser do grupo sanguíneo O.
- Indique qual(is) indivíduo(s) do heredograma é(são) **COM CERTEZA** duplo-homozigoto.
- Em um banco de sangue, estão armazenados 93 litros de sangue distribuídos entre os diversos tipos sanguíneos, conforme abaixo:



Obs.: a representação gráfica das bolsas é apenas ilustrativa.

Sabendo-se que o indivíduo III-4 não deve receber sangue do tipo sanguíneo dos seus pais, avós, tios e primas representados no heredograma, qual o volume total em litros de sangue que esse banco tem disponível para pessoas com o mesmo tipo sanguíneo desse indivíduo? Considere que as transfusões sanguíneas não podem provocar aglutinação das hemácias recebidas devido à incompatibilidade quanto ao sistema ABO nem provocar sensibilização devido à incompatibilidade quanto ao sistema Rh.

a)	
b)	
c)	
d)	

RASCUNHO

Fontes dos excertos da redação:

<http://www.flanancias.com/slow-travel-a-arte-de-viajar-com-delicadeza>

MEIRELES, Cecília. Pergunta em Paris. In: _____. *Crônicas de viagem 1*. Rio de Janeiro: Nova Fronteira, 1998. p. 284-5.

ALVES, Rubem. *As cores do crepúsculo: a estética do envelhecer*. Campinas: Papyrus, 2001. p. 77.

DEBERT, Guita Grin. *A reinvenção da velhice: socialização e processos de reprivatização do envelhecimento*. São Paulo: Edusp, Fapesp, 1999.

Fontes das imagens da redação:

<http://blog.viajarbarato.com.br>

<http://adoroviagens.com.br>

<http://almacarvalho.blogspot.com.br/2012/05/almas-estranhas-onde-o-tempo-parou.html>

<http://www.raphaeldisanto.com.br>

<http://quintos-beija.blogspot.com.br>

